

HAUTE FIDELITE

LA RENTREE DES NOUVEAUTES

CD Meridian
Ampli Electrocompaniet
Platine Project



DOSSIER TECHNIQUE

Faut-il investir dans un ampli PUISSANT?

- Analyses, témoignages
- Tableau récapitulatif

COMPARATIF

Enregistreurs DVD à disque dur
Thomson, Sony, Hitachi, Philips



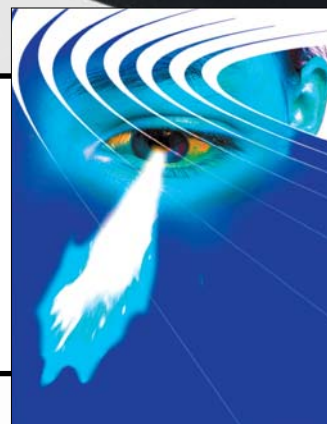
REPORTAGE
**1200 Watts
dans 20 m²**

SALON

HAUTE FIDELITE

14, 15 & 16 octobre 2006

Paris Rive Gauche - 17 bd Saint-Jacques 75014 PARIS



OCTOBRE 2006 - AND 5.50€ - DOM 6.90€ - BEL 6.50€ - CH 10FS - CAN 9.95\$CA - PORT.CONT 6,20€



PIONEER

S-2EX



**Grandeurs
natures**

LA SÉRIE D'ENCEINTE
PIONEER EX CONSTITUE
LE HAUT DE GAMME
ET LA CARTE DE VISITE
DE PIONEER EN
TERMES D'EXPERTISE
ACOUSTIQUE. UNE
ALLIANCE ENTRE LA
TECHNIQUE ET LE
DESIGN QUI NOUS
VAUT L'ENCEINTE
COMPACTE S-2EX QUI
A DÉMONTRÉ ENTRE
NOS OREILLES TOUT
LE POTENTIEL DONT
ELLE EST CAPABLE.

Le bureau de style qui est à l'origine de la nouvelle série EX s'était vu confiée une double mission : faire de ces imposants moniteurs un premier prix d'esthétique, sans pour autant compromettre à aucun moment les paramètres primordiaux d'une restitution de qualité. Que ce soit en termes de réponse en fréquence ou de mise en phase des haut-parleurs, de volume de charge ou de rigidité de l'ébénisterie, rien ne devait être sacrifié. Un double challenge dont la S-2EX s'acquitte plutôt bien dans l'absolu, une fois que l'on a bien ri du mot " compact " qui est censé définir cette volumineuse beauté de 29 kg trônant très au-dessus du mètre une fois installées sur leur pieds. Il faut dire que tout a été fait pour garantir l'inertie de la caisse à travers une collection de cadres et de tassots qui forment le squelette de l'ébénisterie, elle-même construite à partir de plusieurs couches de MDF pouvant atteindre à certains endroits une épaisseur de 100 mm ! Un logiciel a été développé pour calculer l'influence des fréquences générées par la première réflexion frontale de la caisse sur la

bande passante de l'enceinte afin d'en tenir compte au moment de l'intégration des haut-parleurs de grave et de l'évent bass-reflex. Le résultat est un baffle concave, aux arrêtes arrondies et à la poupe galbée qui ne déparera pas à côté d'un grand piano de concert dans sa finition laquée noire ou bois vernis.

Mais les qualités de cette nouvelle enceinte Pioneer résident également dans la qualité de ses haut-parleurs venu tout droit de la société sœur, TAD, dont la réputation en matière d'excellence n'est plus à faire.

TAD : la maîtrise et l'expérience des haut-parleurs

Dans le haut du spectre, on trouve d'abord un haut-parleur coaxial extrêmement sophistiqué. Il faut dire que TAD travaille depuis longtemps avec ce type de montage qui présente de nombreux avantages en matière de directivité et de cohérence temporelle dans le médium aigu. Le CST (pour Coincident Source Technology) qui équipe la S-2EX est constitué d'un châssis en aluminium moulé sous pression pour épouser au mieux l'aimant et minimiser les interférences de l'onde arrière de la membrane. Le diaphragme du tweeter est monté à l'apex du cône du médium avec qui il partage un même moteur à deux entrefers propulsé par un aimant néodyme de 55 mm de diamètre et 9 mm d'épaisseur.

Un manteau de cuivre recouvre la pièce polaire pour réduire les courants de fuite de la bobine mobile, étendant la bande passante et minimisant les interactions d'inductions entre la bobine de 52 mm du médium et celle de 25 mm du tweeter. Ce dernier débouche sur un très court pavillon, de manière à éviter toute discontinuité de surface provoquée par la proximité du cône médium et limitant du même coup les secondes réflexions qui pourraient polluer le message. Il est équipé d'un dôme en Beryllium de seulement 60 microns d'épaisseur réalisé par un procédé de vaporisation exclusif au constructeur. Ce matériau bénéficie du meilleur rapport poids / rigidité du marché et repousse très loin les limites de la distorsion à haute puissance, mais se voit réservé à des enceintes de haut de gamme à cause de son coût prohibitif de fabrication.

Dans le médium, TAD utilise le deuxième matériau le plus favorable : le magnésium. Le cône de ce dernier a été conçu pour résonner au-dessus de 6,5 kHz, c'est-à-dire très au-dessus de la bande passante à laquelle il est utilisé. Enfin, dans le bas du spectre, notre petite merveille est équipée d'un haut-parleur tout aussi sophistiqué doté d'un magnifique châssis en aluminium aéré, et surtout d'une membrane constituée d'un sandwich de fibres d'aramide tissées, de fibres de carbone collées et de feuilles de polypropylène utilisant une résine spécifique. L'ensemble est propulsé par un monstrueux moteur blindé dopé au néodyme pour assurer des basses puissantes même à (très) fort niveau. Bien évidemment, le filtre a été calculé avec le plus grand soin pour rejoindre ces transducteurs de haut de gamme et l'enceinte peut-être alimentée par une paire d'amplificateurs, grâce à un bornier bicâblage de belle qualité.



FICHE TECHNIQUE

Origine :
Japon / France
Prix :
5 398 euros
Dimensions :
565 x 291 x 427 mm
Poids :
29 kg
Sensibilité :
85,5 dB
Bande passante :
34 – 100 kHz
Puissance admissible :
200 Watts / 6 ohms
Finition :
bois ou noir laqué

PIONEER S-2EX

Conditions d'écoute :

Il va falloir trouver un pied de qualité pour stabiliser ces deux enceintes qui n'ont de compact que le nom ! Il va aussi falloir leur trouver une électronique de puissance digne de les piloter dans de bonnes conditions car avec un rendement de 85,5 dB, il est ici exclu de se contenter d'un intégré de moyenne puissance, sous peine de passer un peu à côté de ce qu'elles sont réellement capables de faire. Le bicâblage comme la bi-amplification sont vivement conseillés.

Ecoute A

La première impression positive que laisse les Pioneer vient de leur facilité à reproduire les messages complexes. Sur le deuxième disque de l'album de Ben Harper " Both sides of the gun ", le mixage est particulièrement compact et touffu, si bien que sur certains systèmes, on manque d'aération et de lisibilité, notamment dans le haut du spectre. Avec les S-2EX, la restitution est d'une rare intelligibilité, sans pour autant chercher à mettre en avant une quelconque partie du spectre. Bien au contraire, elles se révèlent très transparentes et laissent entendre beaucoup de choses, y compris dans le bas du spectre qui affiche une bonne santé évidente, même à bas niveau. Maîtrisées par un amplificateur puissant, elles donnent une sensation de liberté remarquable sans sacrifier les extrémités du spectre. A la limite, on peut leur attribuer un équilibre tonal légèrement descendant, qui permettra de longues heures d'écoute sans fatigue. Avec la puissance et la qualité nécessaires, elles feront sensation dans une grande pièce où elles révéleront une image sonore absolument superbe de précision dans les trois dimensions. On a l'impression d'avoir à faire à de grandes colonnes tant le grave est exploré avec naturel et facilité. Tendu et profond, il ne demande qu'à s'exprimer et donne une base solide à la scène qui s'étend bien au-delà des enceintes, les oubliant facilement même dans un grand volume. Ainsi, un instrument tel que le piano prend-il toute sa dimension, sans devenir fatiguant, mais avec une dynamique qui pourra surprendre le non initié. Globalement, la sensation de matière, de densité qu'expriment les Pioneer fait beaucoup pour la présence qu'elles sont capables de restituer et prouve, si l'en était besoin, la pertinence du travail sur la phase réalisé par les ingénieurs qui ont présidé à sa naissance. En matière de dynamique, les Pioneer ont choisi le contrôle et la mesure plutôt que l'expansivité. Elles sont ainsi capables de beaucoup de délicatesse sur un enregistrement de voix et remettent précisément l'instrument dans son contexte au sein du morceau en préservant l'équilibre naturel de la prise de son. Pour autant, elles encaissent avec une facilité réjouissante les puissances importantes et savent donner des sensations fortes si le morceau le demande avec une belle spontanéité pour des quarts d'heure de folie endiablée. Une belle et bonne enceinte, qui mérite d'être écoutée dans d'excellentes conditions afin de découvrir tout le potentiel dont elles sont capables en



Finition absolument superbe des haut-parleurs au bout des borniers bicâblage.

empruntant la technologie de haut-parleur TAD et le savoir faire d'un bureau d'étude jeune et dynamique qui n'a visiblement pas fini de nous étonner. Beau travail, messieurs !

Ecoute B

La grande colonne S-1EX avait déjà réalisé de belles prouesses dans notre auditorium, et sa petite sœur était donc impatientement attendue, avec même une certaine fébrilité : comment allait donc se comporter ce prodigieux médium-aigu avec un grave écourté. Et c'est d'emblée la première surprise : le grave est loin de paraître aussi court que ce que la raison suggère face à une enceinte " compacte ". Il faut en effet considérer la S-2EX comme une enceinte à part entière, mais dotée d'une esthétique compacte. En effet, dans la mesure où l'électronique associée est à la hauteur, la S-2EX procure des basses octaves puissantes et vigoureuses. Un bookshelf : vous plaisantez ? Le grave descend bas sans tassement avec une énergie et une lisibilité étonnantes. Lisibilité, tiens, voilà bien le maître mot de la performance des S-2EX. Du grave à l'extrême aigu, le spectre est exploré sans aucune concession, grâce à un pouvoir de résolution très poussé. Mais cette abondance de détails est si bien coordonnée que ces enceintes conservent leur homogénéité quelle que soit la complexité du signal. En permanence l'auditeur appréhende l'extrait musical avec confort. Ici, pas d'agressivité ni d'effet de style. L'écoute est fluide et cohérente. Les timbres sont très réalistes et élégants. Tout passe facilement grâce à ce sentiment que la distorsion est repoussée très loin de notre seuil de sensibilité. La scène s'articule avec majesté, mais sans emphase. Elle est bien structurée selon les trois axes et permet de parfaitement ressentir le placement des interprètes. Encore un des bienfaits du prodigieux calage en phase de cette enceinte réalisée avec une expertise technologique sans faille... Quant au comportement dynamique, il dépend intrinsèquement de l'amplificateur choisi. Mais sachez que la S-2EX est capable de prouesses en termes de suivi rythmique et mélodique. Jamais de précipitation, ni de spectaculaire, mais une capacité à réagir instantanément sur n'importe quelle crête de modulation. Du grand art, on vous dit !

ANTOINE GRESLAND

Conclusion : La Pioneer S-2EX n'est pas une enceinte compacte ! Une fois que l'on a assimilé cette évidence et qu'on l'associe à une électronique digne de ses transducteurs de très haut de gamme, ses formes magnifiquement réalisées révèlent un gros travail de mise au point à travers une écoute à la fois sensuelle et dynamique. Plus douces et précises qu'expansives, dotées d'une large bande passante et d'un grave très convaincant, elles enchanteront aussi les amateurs de musique live à travers une scène sonore d'un saisissant réalisme. Une bien belle enceinte pour célébrer la musique en somme !